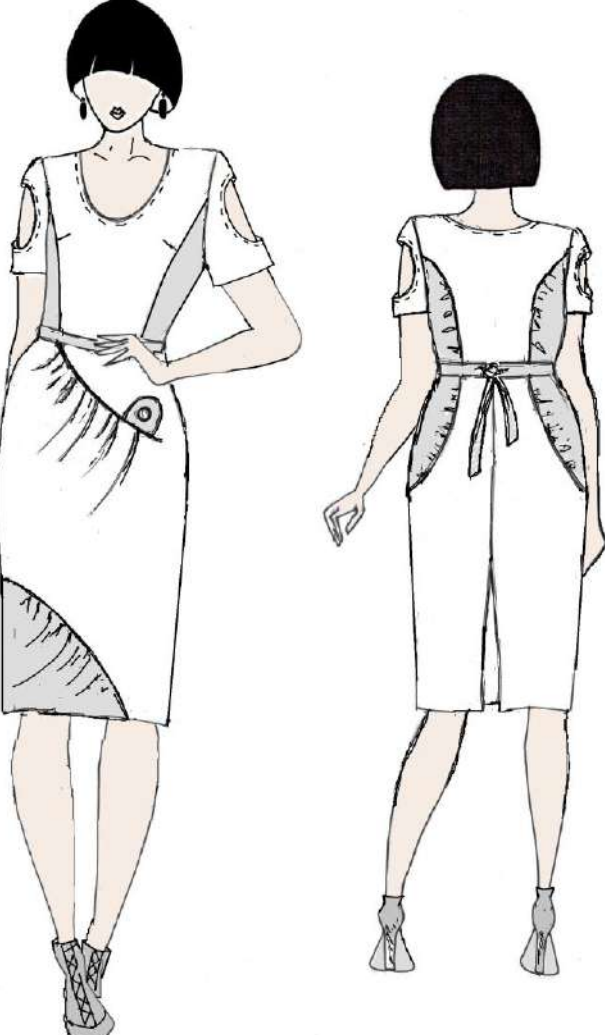


Моделирование платья.

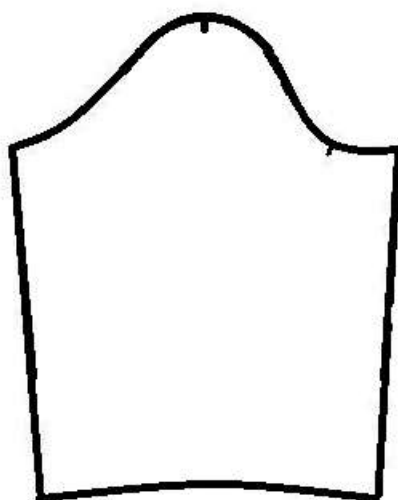
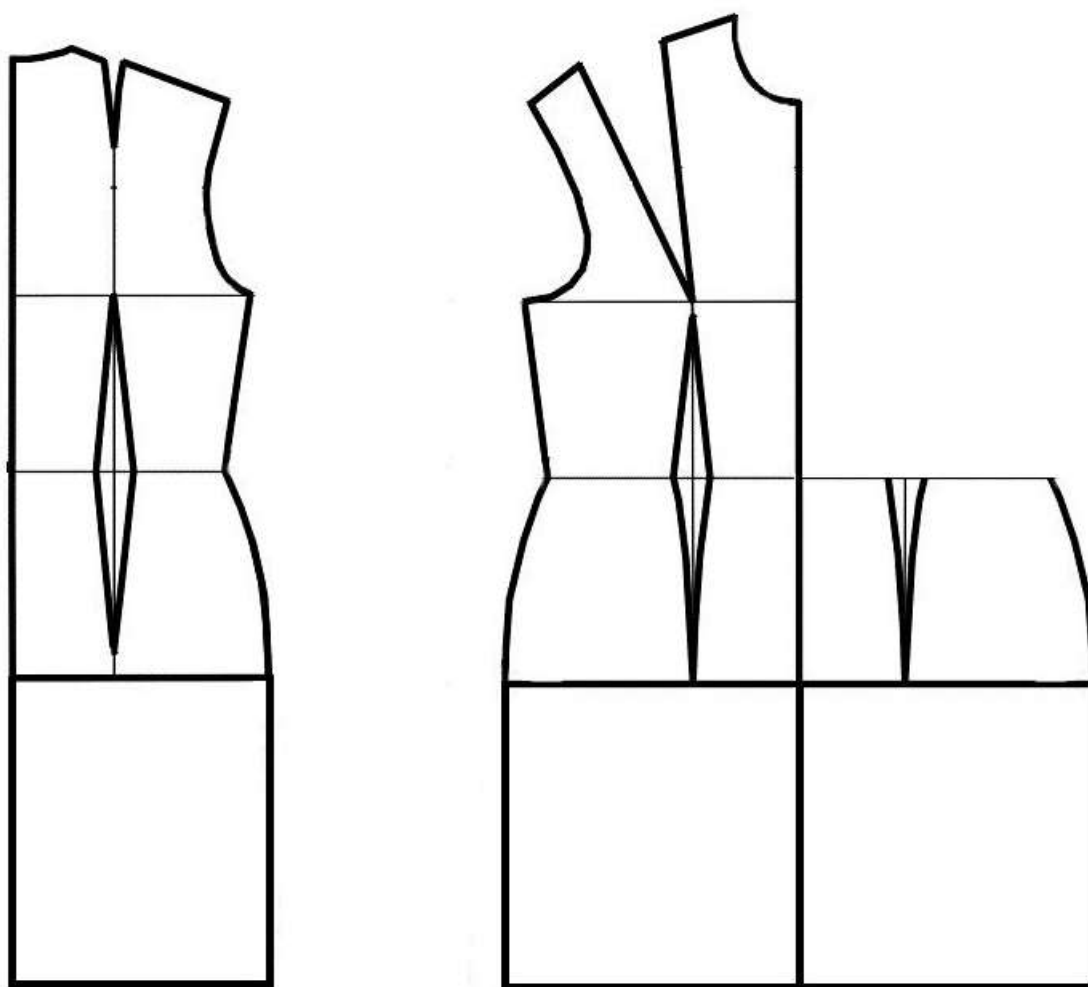
Задание:

1. Внимательно прочитайте описание модели и рассмотрите эскиз. Не забудьте про дополнительные отделочные и (или) вспомогательные детали, с помощью которых декорировано изделие или обработаны края деталей.
2. В соответствии с эскизом и описанием нанесите новые фасонные линии, соблюдая пропорции. Обозначьте ваши действия по моделированию на чертеже основы прилегающего платья и основы втачного рукава на **листе «Контроль практического задания» (стр. 2)**. Используйте для этого слова, значки, стрелки, список и т.д.
3. Перенесите линии фасона на **цветной лист** с изображением базового чертежа основы прилегающего платья и основы втачного рукава (стр.3). Аккуратно вырежьте детали выкроек из цветной бумаги для раскладки.
4. Аккуратно наклейте выкройки **всех деталей на листе «Результат моделирования» (стр.4)** в соответствии с указанным в правом верхнем углу направлением долевой нити.
5. **На всех деталях кроя** (выкройках) должны быть: наименование детали, положение середины и стига (при наличии), расположение долевой нити, конструктивные линии, положение контрольных знаков (надсечки, метки), величина припусков на швы, количество деталей, местоположение пуговиц.

Технический рисунок женского платья	Художественно-техническое описание
	<p><u>Платье</u> из плательной гладкокрашеной ткани полу-прилегающего силуэта, немного зауженное книзу; длиной ниже колена на 7 см; с завязывающимся поясом.</p> <p><u>Перед</u> – с отрезной нижней частью по линии талии.</p> <p><u>Верхняя часть переда</u> - с вырезом овальной формы; с рельефными швами на продолжении вытачек, смещенных к боковым швам на 3 см и выходящих из пройм; с нагрудными вытачками, выходящими из рельефных швов.</p> <p><u>Нижняя часть переда:</u></p> <ul style="list-style-type: none"> <li>- с подрезом фигурной формы, расположенным как продолжение талиевой вытачки верхней части переда, со сборкой по линии соединения подреза, направленной в сторону правого бокового шва;</li> <li>- с отрезной нижней частью ассиметричной формы, со сборкой по линии соединения, направленной в сторону бокового шва и низа;</li> <li>- с патой у вершины подреза, прикрепленной пуговицей к основной детали.</li> </ul> <p><u>Спинка</u> – с рельефными швами, выходящими из проймы и заканчивающимися овальной линией ниже линии бедер на 4 см, со сборкой по боковым частям вдоль рельефных швов.</p> <p><u>Центральная часть спинки</u> – с отрезной нижней частью.</p> <p><u>Нижняя центральная часть спинки</u> - со средним швом, заканчивающимся разрезом.</p> <p><u>Рукава</u> – втачные, короткие, с вырезом овальной формы по центру.</p> <p><i>Горловина переда и спинки, вырез рукавов обработаны обтачками.</i></p> <p><u>Нижние части переда и боковые части спинки построить методом разведения базовой выкройки.</u></p> <p>Боковые части, пата и нижняя фигурная часть переда выполнены из отделочного материала.</p>

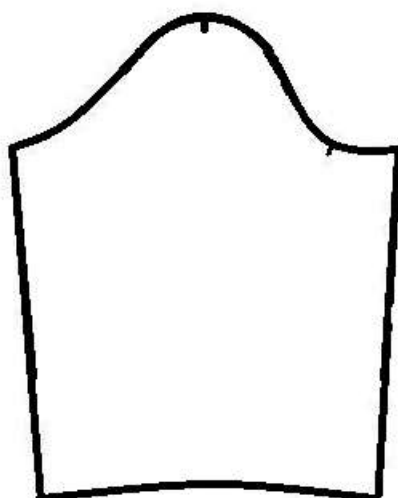
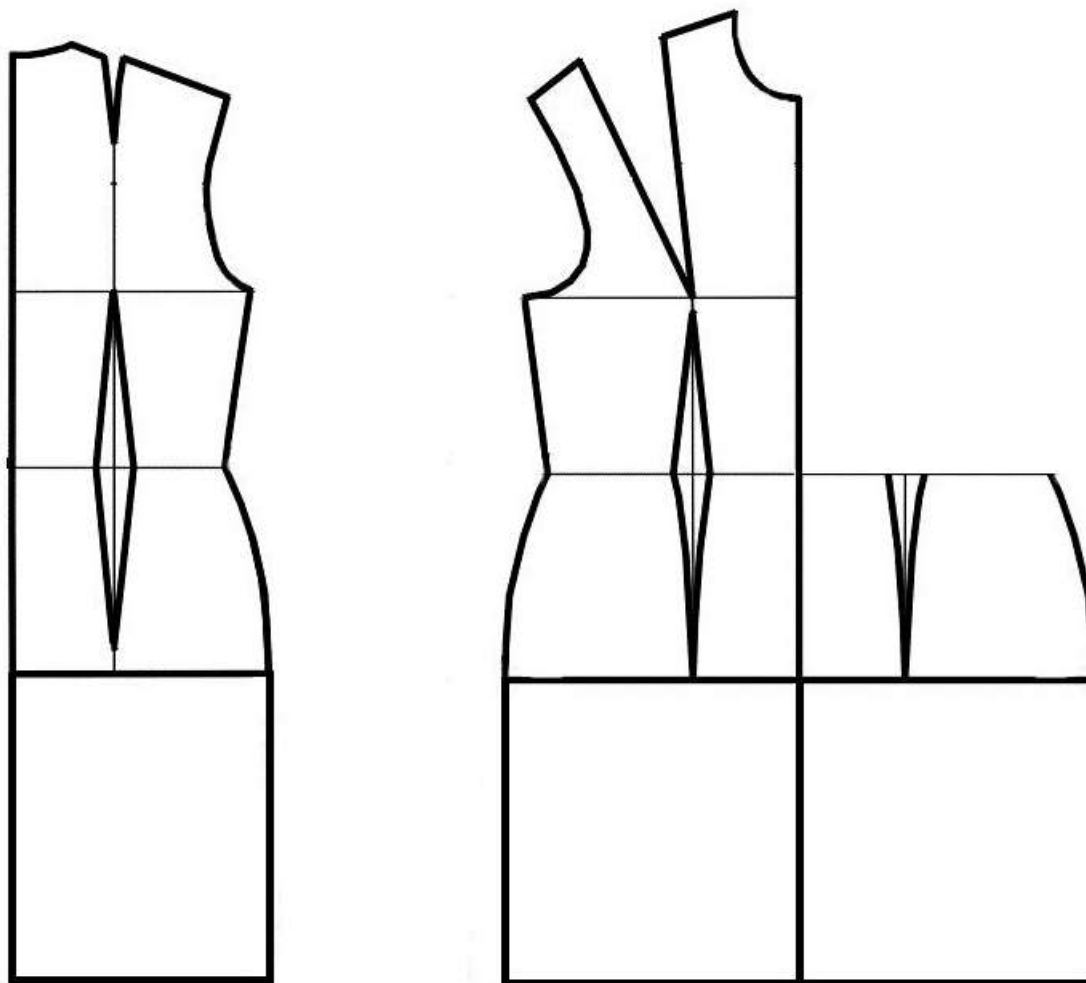
## Контроль практического задания «Моделирование платья».

Нанесение линий и необходимых надписей для моделирования  
чертежа основы платья и втачного рукава.



**Базовый чертеж основы прилегающего платья с втачными рукавами  
для моделирования**

Лист из цветной бумаги для вырезания деталей выкройки.



## Результат моделирования (приклеить готовые выкройки модели).

Детали выкройки располагайте на листе бумаги компактно

**в соответствии с указанным в правом верхнем углу направлением долевой нити.**

Убедитесь, что на листе контроля всё аккуратно размещено.

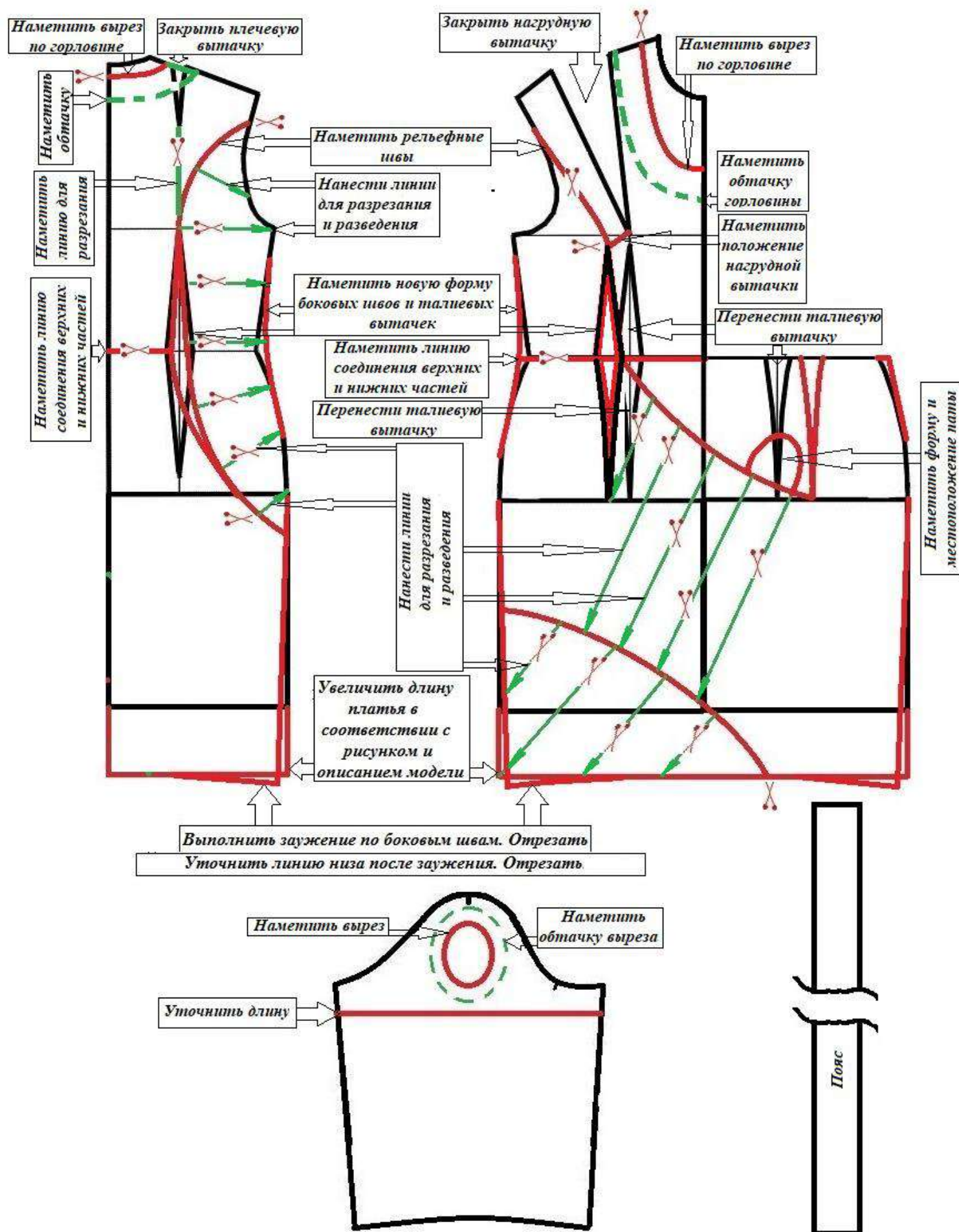
Только после этого приклеивайте готовые выкройки.



**Таблица 1 - Карта пооперационного контроля для участников. 10 класс.**  
**Моделирование платья**

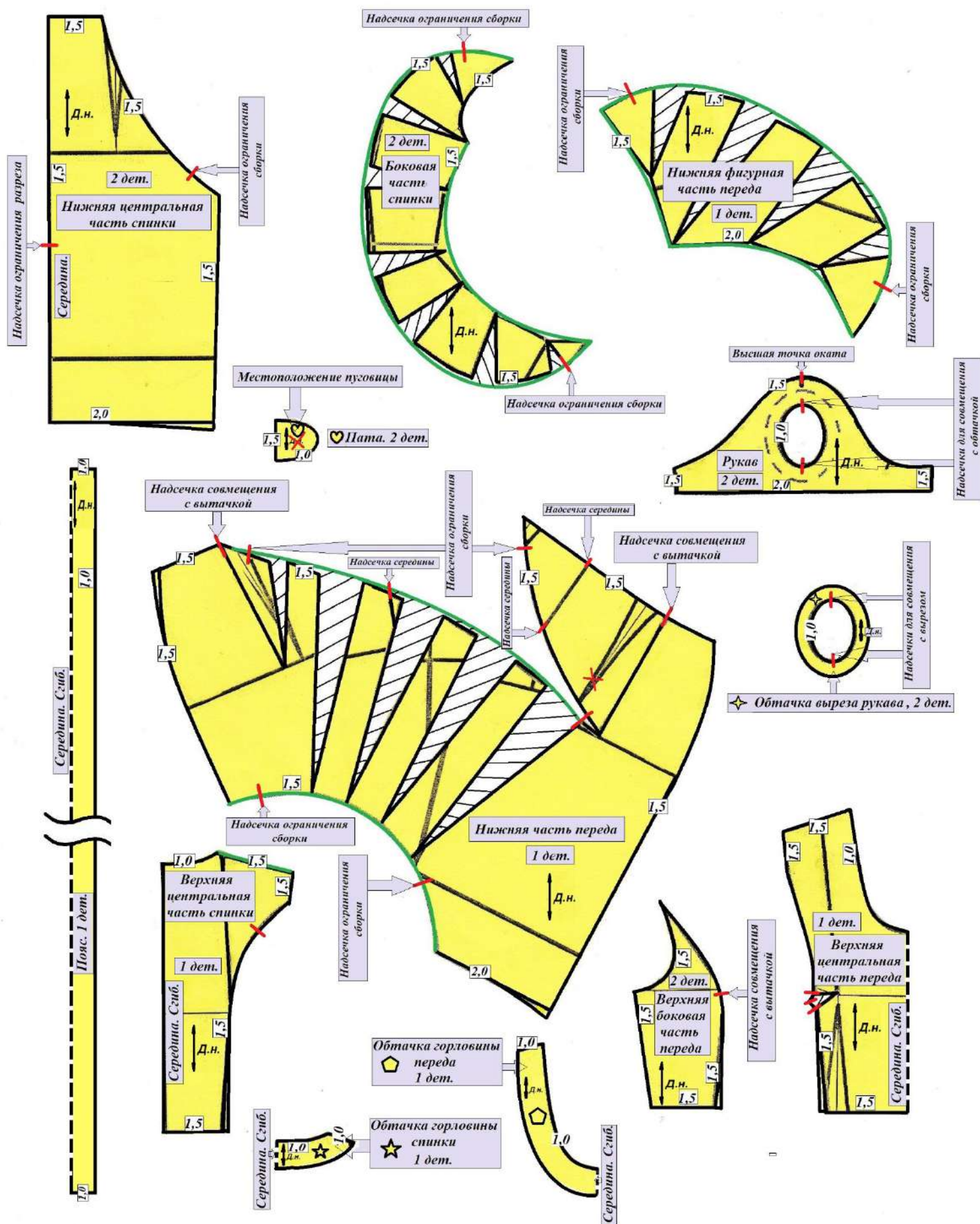
№ п/п	Критерии оценивания	Баллы	Баллы по факту
	<b>Нанесение новых линий фасона и надписей на чертеже основы платья и рукава</b>	<b>6,5</b>	
1	Оформление горловины переда и спинки	0,5	
2	Уточнение длины платья	0,5	
3	Уточнение заужения по низу и коррекция линии низа после заужения	0,5	
4	Уточнение боковых швов и талиевых вытачек в области линии талии, оформление линии соединения верхних и нижних частей переда и спинки	0,5	
5	Работа с нагрудными и талиевыми вытачками верхних частей переда	0,5	
6	Оформление рельефного шва верхней части переда и нагрудной вытачки	1,0	
7	Нанесение на чертежи нижней части переда местоположение и форму фигурной части	0,5	
8	Работа с талиевыми вытачками (перенос, слова) нижней части переда и оформление подреза	1,0	
9	Работа с вытачками спинки и оформление рельефного шва	0,5	
10	Нанесение на чертежи переда местоположение и форму паты	0,5	
11	Уточнение длины рукавов и нанесение на чертежи рукавов форму и местоположение выреза	0,5	
	<b>Нанесение линий для построения: - вспомогательных деталей; - деталей, требующих изменения формы. Построение дополнительных декоративных деталей</b>	<b>3,0</b>	
12	Нанесение на чертеж линий для изменения формы боковых частей спинки	0,5	
13	Нанесение на чертеж линий для изменения формы нижней части переда	0,5	
14	Нанесение на чертеж линий для изменения формы нижней фигурной части переда	0,5	
15	Нанесение на чертежи внутреннего контура обтачек горловины	0,5	
16	Нанесение на чертеж внутреннего контура обтачки выреза рукавов	0,5	
17	Построение пояса	0,5	
	<b>Изготовление выкроек платья. Расположение выкроек на листе бумаги в соответствии с направлением долевой нити.</b>	<b>10,5</b>	
18	Выполнение полного комплекта выкроек	0,5	
19	Правильное моделирование деталей (соответствие техническому рисунку и художественно-техническому описанию модели, соблюдение масштаба и пропорций). В случае симметричной модели следует разработать выкройки только для половины изделия. Максимально 7,5 баллов.		
	Верхние части переда	1,0	
	Нижние части переда	2,0	
	Центральные части спинки	1,0	
	Боковая часть спинки	1,0	
	Рукав	1,0	
	Обтачки горловины	0,5	
	Обтачка выреза рукава	0,5	
	Пата и пояс	0,5	
20	Название и количество всех деталей	0,5	
21	Наличие контрольных линий на деталях: долевые нити, сгибы, линии середины, разметка местоположения пуговицы.	0,5	
22	Наличие необходимых меток и надсечек	1,0	
23	Припуски на обработку каждого среза	0,5	
	<b>Итого</b>	<b>20</b>	

# Карта контроля практического задания по моделированию с нанесенными линиями фасона изделия и необходимыми надписями (для жюри)





# Готовые выкройки модели – результат моделирования (образец для жюри).



**Таблица 2 - Рекомендации пооперационного контроля ДЛЯ ЖЮРИ. 10 класс. Моделирование платья**

№ п/п	Критерии оценивания	Баллы	Рекомендации (оценку производить до десятых).
	<b>Нанесение новых линий фасона и надписей на чертеже основы платья и рукава</b>	<b>6,5</b>	
1	Оформление горловины переда и спинки	0,5	Выполнено – 0,5 балла (нарушение пропорций – минус 0,2 балла), не выполнено все задание – 0 баллов.
2	Уточнение длины платья	0,5	Выполнено – 0,5 балла (нарушение пропорций – минус 0,2 балла), не выполнено все задание – 0 баллов.
3	Уточнение заужения по низу и коррекция линии низа после заужения	0,5	Выполнено уточнение заужения в области талии - 0,3 балла, коррекция линии низа – 0,2 балла.
4	Уточнение боковых швов и талиевых вытачек в области линии талии, оформление линии соединения верхних и нижних частей переда и спинки	0,5	Выполнено уточнение объема в области талии - 0,3 балла, оформлена линия соединения верхних и нижних частей – 0,2 балла.
5	Работа с нагрудными и талиевыми вытачками верхних частей переда	0,5	Наличие надписи «закрыть вытачку» – 0,3 балла, перенос талиевой вытачки (наличие пояснений) – 0,2 балла.
6	Оформление рельефного шва верхней части переда и нагрудной вытачки	1,0	Выполнено оформление рельефа – 0,5 балла (нарушение пропорций – минус 0,2 балла), намечено новое положение нагрудной вытачки – 0,5 баллов.
7	Нанесение на чертежи нижней части переда местоположение и форму фигурной части	0,5	Выполнено – 0,5 балла (нарушение пропорций – минус 0,2 балла), не выполнено все задание – 0 баллов.
8	Работа с талиевыми вытачками (перенос, слова) нижней части переда и оформление подреза	1,0	Выполнен перенос вытачек – 0,5 балла, намечено положение подреза – 0,5 баллов (нарушение пропорций) – минус 0,2 балла
9	Работа с вытачками спинки и оформление рельефного шва	0,5	Наличие надписи «закрыть вытачку» – 0,2 балла, наличие линии в продолжение плечевой вытачки до рельефа – 0,1 балл, оформление рельефа 0,2 балла. Нарушение пропорций – минус 0,2 балла
10	Нанесение на чертежи переда местоположение и форму паты	0,5	Выполнено – 0,5 балла (нарушение пропорций – минус 0,2 балла), не выполнено все задание – 0 баллов.
11	Уточнение длины рукавов и нанесение на чертежи рукавов форму и местоположение выреза	0,5	Выполнено уточнение длины – 0,3 балла, намечен вырез – 0,2 баллов. Нарушение пропорций – минус 0,2 балла
	<b>Нанесение линий для построения: - вспомогательных деталей - деталей, требующих изменения формы. Построение дополнительных декоративных деталей.</b>	<b>3,0</b>	
12	Нанесение на чертеж линий для изменения формы боковых частей спинки	0,5	Правильное месторасположение и направление линий (до конца детали) оценивается в 0,5 балла. Наличие линий в правильном месте, не доходящие до конца детали – оценивать в 0,2 балла.
13	Нанесение на чертеж линий для изменения формы нижней части переда	0,5	Правильное месторасположение и направление линий (до конца детали) оценивается в 0,5 балла. Наличие линий в правильном месте, не доходящие до конца детали – оценивать в 0,2 балла.
14	Нанесение на чертеж линий для изменения формы нижней фигурной части переда	0,5	Правильное месторасположение и направление линий (до конца детали) оценивается в 0,5 балла. Наличие линий в правильном месте, не доходящие до конца детали – оценивать в 0,2 балла.
15	Нанесение на чертежи внутреннего контура обтачек горловины	0,5	Нанесение контуров обтачек горловины - 0,5 балла (не намечена одна обтачка – минус 0,2 балла). Неправильное сопряжение плечевых срезов обтачек – минус 0,2 балла.
16	Нанесение на чертеж внутр. контура обтачки выреза рукавов	0,5	Выполнено – 0,5 балла (нарушение пропорций – минус 0,2 балла), не выполнено все задание – 0 баллов.
17	Построение пояса	0,5	Построен пояс – 0,5 балла (нарушение пропорций – минус 0,2 балла), не выполнено все задание – 0 баллов.
	<b>Изготовление выкроек платья. Расположение выкроек на листе бумаги в соответствии с направлением долевой нити.</b>	<b>10,5</b>	
18	Выполнение полного комплекта выкроек	0,5	<u>Всего 13 деталей.</u> При отсутствии менее 50 % правильных выкроек деталей – оценивается в 0,3 балла. При отсутствии от 50 до 80 % правильных выкроек деталей – оценивается в 0,1-0,2 балла. При отсутствии выкройки ОДНОЙ детали – оценивается в 0,4 балла



Продолжение таблицы 2

№ п/п	Критерии оценивания	Баллы	Рекомендации (Оценку производить до десятых).
19	<p>Правильное моделирование деталей (соответствие техническому рисунку и художественно-техническому описанию модели, соблюдение масштаба и пропорций). В случае симметричной модели следует разработать выкройки только для половины изделия. Максимально 7,5 баллов.</p>		<p>Правильная форма и расположение выкройки детали (в соответствии с требуемым направлением долевой нити) оценивается максимальным количеством баллов - 100 %.</p> <p>- <u>Принципиально неправильная форма</u> (не выполнена раздвижка, неправильное открытие, закрытие, перенос вытачек и др.) – 0 баллов.</p> <p>- <u>При небольшом отклонении формы выкройки</u> от требуемой - минус от 20 до 50 % (на усмотрение проверяющих).</p> <p>- <u>При неправильном расположении выкроек на листе</u> для приклеивания детали (не в соответствии с требуемым направлением долевой нити) – минус 10%.</p> <p><u>Рекомендуемое распределение баллов в случае правильного изображения следующих деталей:</u></p> <p>- центральная часть переда – 0,7 балла, боковая часть переда -0,3 балла;          - нижняя часть переда с подрезом – 1,5 балла, фигурная нижняя часть – 0,5 балла;          - верхняя центральная часть спинки – 0,5 балла, нижняя – 0,5 балла;          - обтачка горловины переда – 0,3 балла, спинки – 0,2 балла;          - пояс – 0,3 балла, пата – 0,2 балла.</p>
	Верхние части переда	1,0	
	Нижние части переда	2,0	
	Центральные части спинки	1,0	
	Боковая часть спинки	1,0	
	Рукав	1,0	
	Обтачки горловины	0,5	
	Обтачка выреза рукава	0,5	
	Пата и пояс	0,5	
20	Название и количество всех деталей	0,5	Задание оценивается в 0,2-0,3 балла при отсутствии количества и названий более чем у половины деталей
21	Наличие контрольных линий на деталях: долевые нити, сгибы, линии середины, разметка местоположения пуговицы	0,5	Задание оценивается в 0,2-0,3 балла при отсутствии контрольных линий более чем у половины деталей
22	Наличие необходимых меток и надсечек	1,0	Задание оценивается в 0,2-0,3 балла при отсутствии контрольных знаков (меток и надсечек) более чем у половины деталей
23	Припуски на обработку каждого среза	0,5	Задание оценивается в 0,2-0,3 балла при отсутствии припусков на обработку швов более, чем у половины деталей
	<b>Итого</b>	<b>20</b>	

### Рекомендации для проверки работ по моделированию для десятых классов на 2024-ый год:

1. Проверять готовые работы по моделированию необходимо по оригиналам, выполненных участниками, так как задания выполняются с использованием цветной бумаги, и детальное рассмотрение многих нюансов очень затруднено.

Перед проверкой оригиналов, организаторам следует отсканировать все работы (2 страницы: «Контроль практического задания. Нанесение линий и необходимых надписей для моделирования чертежа основы платья» и «Результат моделирования»). Сканированные страницы будут являться авторским доказательством работы участника при возможной апелляционной жалобе.

2. При оценке заданий рекомендуется использовать дробную оценку. Если члены жюри считают, что задание, соответствующее определенному пункту карты пооперационного контроля, выполнено частично, рекомендуется его оценить в десятых балла, что дает более объективную оценку. Сотые балла запрещено использовать.

3. Для объективного оценивания работ членами жюри разработаны подробные **рекомендации пооперационного контроля** с дроблением до десятых балла (таблица 2).

**При проверке обратить особое внимание на:**

*1. Лист 2 «Нанесение линий и необходимых надписей для моделирования:*

- 1.1 Переносу талиевой вытачки на верхних и нижних частях переда;
- 1.2 Оформлению рельефного шва переда и определению местоположения нагрудной вытачки;
- 1.3 Определению длины рукавов;
- 1.4 Правильному расположению линий для разрезания и разведения нижних частей переда и боковой части спинки;
- 1.5 Правильному оформлению горловины (расстояние от горловины до намеченной формы выреза должно быть одинаковым);
- 1.6 Одинаковому оформлению обтачек горловины переда и спинки на уровне плечевых швов;

*2. Лист 4 «Результат моделирования (приклеить готовые выкройки модели):*

- 2.1 Правильному расположению деталей на листе в соответствии с требованиями (справа в углу листа);
- 2.2 Правильному раскрытию нагрудной вытачки из рельефного шва;
- 2.3 Правильному закрытию плечевой вытачки и оформлению рельефных швов спинки;
- 2.4 Закрытию вытачек нижней части переда и правильному оформлению подреза;
- 2.5 Правильному разведению нижних частей переда и боковой части спинки;
- 2.6 Одинаковую ширину плечевых срезов обтачек горловины переда и спинки;
- 2.7 Наличию большинства контрольных надсечек;
- 2.8 Наличию надписей «Середина» и «Сгиб».